

Visions
prospectives
pour le Grand
Genève
Habiter
la ville-paysage
du 21^e siècle



Dossier de presse

29 novembre 2018

SOMMAIRE

La Consultation	3
Les partenaires de la Consultation	7
Comité de pilotage et Collège d'experts	10
Portraits des équipes sélectionnées	14
La Grande Traversée	16
Mille et une machines	17
Métaboliser les invisibles	18
Le Grand Genève et son sol	19
Energy Landscape	20
Contrées Ressources	21
Du sol et du travail	22
Calendrier de la Consultation	23
Contacts	24

La Consultation

1.1

Organisation

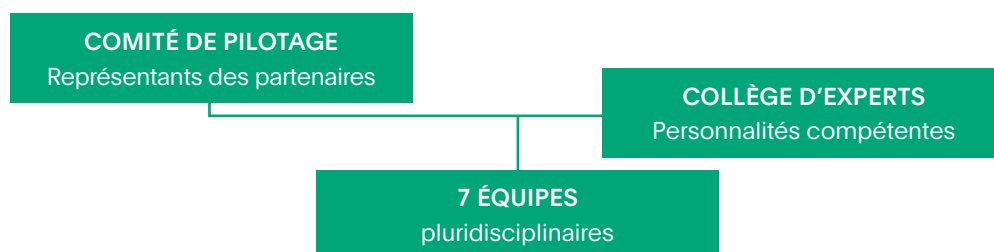
Imaginer le Grand Genève de demain

À l'initiative de la Fondation Braillard Architectes, un consortium de partenaires publics et privés, suisses et français, a lancé en juin 2018 un appel à idées sur le futur urbain, architectural et paysager de l'agglomération franco-valdo-genevoise à l'horizon 2050, au prisme de la transition écologique. Intitulé «**Visions prospectives pour le Grand Genève. Vivre la ville-paysage du 21^e siècle**», l'appel a attiré l'intérêt de nombreuses équipes pluridisciplinaires et internationales. Composées d'architectes, urbanistes, paysagistes et ingénieurs, sept d'entre elles ont été sélectionnées par le comité de pilotage de la Consultation pour développer en détail leurs visions projectuelles. Accompagnées également de toutes les compétences nécessaires à la compréhension des enjeux environnementaux actuels, elles se donnent comme objectifs principaux :

- a. de réunir des **éléments de connaissance** pour l'aménagement du Grand Genève,
- b. de développer des **scénarios d'évolution** de notre cadre de vie dans un contexte d'émergence de formes innovantes d'habitat, de déplacement, de travail et de loisirs pour une métropole transfrontalière vertueuse et résiliente face au réchauffement climatique.

Une consultation aux dimensions internationales

Plus précisément, l'appel a été lancé à l'échelle internationale et a attiré 44 candidatures dont 17 en provenance de bureaux suisses et 27 de bureaux internationaux (18 bureaux de France, 2 d'Angleterre, 2 d'Italie, 2 des Pays-Bas, 1 d'Espagne, 1 des États-Unis, 1 d'Inde). Le 26 septembre 2018, les équipes ont déposé leur dossier de candidature puis chaque dossier a été évalué par trois membres du collège d'experts. Le Comité de pilotage s'est ensuite réuni le 19 octobre 2018 et, basé sur les évaluations des experts, a retenu sept équipes dont les projets seront développés en simultanément durant l'année 2019. La démarche est organisée sous forme de **mandats d'étude parallèles** et n'aboutira à aucun classement entre les équipes. En revanche, c'est le dialogue régulier des équipes avec le comité de pilotage et le collège d'experts qui donne à cette démarche toute sa spécificité.



Pour assurer le suivi scientifique et logistique de la Consultation, le directeur de la Fondation Braillard Architectes, Panos Mantziaras et son équipe ont, sous l'autorité du comité de pilotage, élaboré le cahier des charges, rédigé les conventions partenariales et avec les équipes, proposé le collège d'experts, organisé l'évaluation des 44 dossiers et la session de sélection des équipes ; ils sont notamment responsables de tous les événements publics et de leur communication.

1.2

Objectifs

À l'instar du *Greater London*, de la *New York Metropolitan Area*, du Grand Paris ou du Grand Moscou, des partenaires ancrés sur le territoire du franco-valdo-genevois ont décidé de lancer une procédure de **production et discussion d'images prospectives pour le Grand Genève**, afin d'imaginer et spatialiser les défis posés par la transition écologique, en termes d'architecture, d'urbanisme et de paysage.

Parmi les objectifs principaux, il s'agit de :

1. développer des **concepts** et un **corpus théorique** sur la transition écologique urbaine ;
2. concevoir des **scénarios prospectifs** mettant en avant différentes manières, pour le Grand Genève d'enclencher sa transition ;
3. établir des **principes d'aménagement** et des **outils territoriaux** qui favorisent la transition et la résilience de l'agglomération ;
4. **spatialiser** les propositions de transition sur le territoire de l'agglomération transfrontalière ;
5. **accompagner la réflexion des décideurs** du Grand Genève pour les années à venir ;
6. **sensibiliser** les élus et la population locale aux défis que pose la transition écologique sur le territoire transfrontalier ;
7. faire du territoire genevois **un modèle pour d'autres agglomérations** souhaitant diminuer leur impact sur l'environnement.

La Consultation se développe en parallèle d'autres initiatives sur le devenir du Genevois, notamment celle du Conseil d'État qui a lancé en 2018 une analyse prospective intitulée « Genève 2050 » à l'échelle du canton.

1.3

Critères de sélection des sept équipes

Les dossiers ont été jugés sur la base des critères suivants :

- composition **pluridisciplinaire** de l'équipe (composée au minimum d'architectes, d'urbanistes et de paysagistes), attestant de références en rapport avec la transition écologique à l'échelle d'une agglomération ;
- équipe alliant des **agences, des bureaux d'étude et des laboratoires** de recherche / chercheurs ;
- capacité à **se positionner sur la transition urbaine** et faire des choix quant aux domaines d'investigation tels que : l'environnement (réseaux écologiques, écosystèmes, ressources naturelles, production énergétique) ; le bâti vs la mobilité (mobilité alternative, réhabilitation du bâti visant son efficacité énergétique, techniques innovantes dans le secteur de la construction, formes urbaines renouvelées) ; l'économie (réflexion sur le concept de *Smart City*, gestion des déchets, nouvelles formes de tissu économique, économie solidaire) ; approche multiscalair (région/ville/quartier).
- élaboration de **nouvelles méthodes** et de **nouveaux outils** de travail, en adéquation avec les enjeux environnementaux.

Les partenaires de la Consultation

2.1

Partenaire international

- **Le Programme des Nations Unies pour l'Environnement (PNUE)**

La Consultation constitue l'une des réponses possibles à l'appel du Secrétaire général des Nations Unies Antonio Guterres, qui demande une action immédiate face au réchauffement climatique. Elle est placée sous l'égide du Programme des Nations Unies pour l'Environnement (PNUE). Elle est par ailleurs lancée dans la continuité des engagements pris par la communauté internationale lors de la COP 21, tout en s'inscrivant dans le cadre des objectifs du millénaire pour le développement (OMD) des Nations Unies notamment celui intitulé « Villes et communautés durables ».

2.2

Des partenaires publics et parapublics

La Consultation est soutenue par des partenaires publics et parapublics des deux côtés de la frontière :

- **le Canton de Genève**
- **Le Pôle métropolitain du Genevois français**
- **La Ville de Genève**
- **Les Services Industriels de Genève (SIG)**
- **Le Département de la Haute-Savoie et le Conseil d'Architecture, Urbanisme et Environnement de Haute-Savoie (CAUE 74)**

2.3

Des partenaires associatifs

La Consultation est également soutenue par d'autres partenaires actifs dans les domaines de l'architecture, de l'urbanisme, du paysage et de l'ingénierie :

- **La Fédération des Architectes Suisses (FAS)**
- **La Fédération des Architectes et Ingénieurs (FAI) de Genève**
- **La Fédération Suisse des Urbanistes (FSU)**
- **La Société Suisse des Ingénieurs et des Architectes (SIA)**
- **La Fédération Suisse des Urbanistes-section romande (FSU-r)**
- **La Fédération Suisse des Architectes Paysagistes (FSAP)**
- **L'Association Genevoise des Ingénieurs Géomètres Officiels et Géomaticiens (AGG)**
- **L'Association Genevoise des Ingénieurs (AGI)**
- **L'Association Genevoise d'Architectes (AGA)**
- **Patrimoine Suisse Genève**

2.4

Des partenaires indépendants

- Les Rentes Genevoises
- La Banque Pictet
- La Fondation Braillard Architectes

Établie en 1987, la Fondation Braillard Architectes soutient et réalise des recherches et études dans les domaines de l'architecture, de la ville et du paysage. Elle contribue à la valorisation et à la conservation du patrimoine architectural du XX^e siècle. Plus généralement, elle promeut l'architecture et l'urbanisme de qualité, en accord avec les principes du développement durable et de la transition écologique.

La Fondation Braillard Architectes organise régulièrement des manifestations publiques adressées au grand public, mais aussi à un public plus avisé. Depuis 2015, l'essentiel de cette activité s'inscrit dans le Programme de recherche et culture *The Eco-Century Project*[®]. *Architecture, ville et paysage au prisme des ressources planétaires*.

Décliné en plusieurs formats de recherche et de communication, *The Eco-Century Project*[®] vise à sensibiliser les acteurs concernés sur les rapports du cadre bâti avec la problématique environnementale. La Fondation joue ainsi depuis plusieurs années un rôle de « passeur » entre différents mondes souvent cloisonnés : les professionnels, l'Université, l'État, la société civile, les institutions culturelles, etc.

Comité de pilotage et Collège d'experts

3.1

Comité de pilotage

Le Comité de pilotage est composé des représentants des partenaires du consortium :

- Frédéric BESSAT, Chef français du Projet d'Agglomération, Pôle métropolitain du Genevois français.
- Tarramo BROENNIMANN, Co-président de la Fédération des Architectes Suisses, section genevoise (FAS).
- Elena COGATO LANZA, Présidente de la Fondation Braillard Architectes.
- Robert CRAMER, président de Patrimoine Suisse Genève.
- Arnaud DUTHEIL, directeur de la CAUE Haute-Savoie.
- Sylvain FERRETTI, directeur de l'Office de l'urbanisme, Canton de Genève.
- Marie-Hélène GIRAUD, architecte-paysagiste FSAP.
- Philippe MEIER, vice-président de la Fédération des associations d'architectes et d'ingénieurs (FAI) de Genève.
- Michael MØLLER, Bureau des Nations Unies à Genève (membre invité, sans pouvoir de décision).
- Sandra ROBYR, présidente de la Fédération Suisse des urbanistes — section suisse romande (FSU-r).
- Patricia SOLIOZ MATHYS, directrice exécutive Smart City (SIG).

3.2

Collège d'experts

Composition du collège d'experts

- Matthieu BARADEL, ingénieur en mobilité, chef genevois du Projet d'Agglomération, Canton de Genève
- Sabine BARLES, docteure en urbanisme, Université Paris 1 Panthéon Sorbonne
- Marcellin BARTHASSAT, architecte-urbaniste, membre du comité de Patrimoine Suisse Genève
- Rémi BAUDOUÏ, docteur en urbanisme et en sciences politiques, Université de Genève
- Dominique BOURG, docteur en philosophie, Université de Lausanne
- Marion CHARPIÉ-PRUVOST, urbaniste, chargée de mission aménagement du territoire au Pôle métropolitain du Genevois Français
- Kees CHRISTIAANSE, architecte, Ecole polytechnique fédérale de Zürich, KCAP Zürich
- Prisca FAURE, Cheffe de service du plan directeur cantonal, canton de Genève
- Xavier FISCHER, architecte-urbaniste, ex-président de la Fédération suisse des urbanistes — section suisse romande
- Manuel GAUSA, architecte, Université de Gênes
- Carole HEIN, docteure en histoire de l'urbanisme et de l'architecture, Université de technologie de Delft
- Bernard LACHAL, docteur en physique, ex-professeur des systèmes énergétiques, Université de Genève
- Bertrand LEMOINE, architecte, docteur en histoire, ex-directeur général de l'Atelier international du Grand Paris
- Laurent MAERTEN, géographe, Office fédéral du développement territorial
- Ludovica MOLO, architecte, présidente de la Fédération des Architectes suisses
- Bastien PELLODI, ingénieur civil, membre de la Fédération des Architectes & Ingénieurs de Genève
- Alexandre PRINA, ingénieur en mobilité, directeur de la planification des transports, Canton de Genève
- Pascal ROLLET, architecte, École nationale supérieure d'architecture de Grenoble

- Pascale ROULET-MARIANI, architecte-urbaniste, cheffe nyonnaise du Projet d'Agglomération, District de Nyon
- Marcel RUEGG, économiste, directeur des relations académiques et institutionnelles, Services industriels genevois
- Robert SADLEIR, économiste, membre du comité ISO TC268 Communautés durables et environnements urbains. Membre de Smart City Systems IEC
- Christian SCHMIDT, docteur en géographie et sociologie, École polytechnique fédérale de Zürich
- Michel SCHUPPISSER, ingénieur en mobilité, mrs partner, Zürich
- Andréa SPOECKER, architecte, docteure en architecture
- Annie TARDIVON, architecte-paysagiste, Inuits, Paris
- Michèle TRANDA-PITTION, docteure en architecture et urbanisme, Université de Genève
- Walter VETTERLI, ingénieur en agronomie, directeur du service de l'environnement et des risques majeurs, Canton de Genève
- Günther VOGT, architecte-paysagiste, École polytechnique fédérale de Zürich
- Ariane WIDMER, architecte-urbaniste, schéma directeur de l'ouest-lausannois Renens

Portraits des équipes sélectionnées

5.1

Les équipes

Par leur approche pluridisciplinaire, les sept équipes abordent l'écologie urbaine sous de nombreuses facettes, qu'il s'agisse de la biodiversité, de l'agriculture urbaine, des questions énergétiques dans le cadre de la Smart City, de la problématique du foncier ou encore de l'économie solidaire.

Voici les noms des projets ainsi que les représentants des sept équipes choisies :

- **La grande traversée: à la recherche des écologies singulières**
Franck HULLIARD (Interland, Bazar Urbain, Contrepoint, COLOCO, Coopérative équilibre, École urbaine de Lyon)
- **Mille et une machines**
Stefano BOERI (Stefano Boeri Architetti, Michel Desvigne Paysagiste, Baukuh, Bollinger + Grohmann, Systematica)
- **Métaboliser les invisibles**
Matthias ARMENGAUD (Groupement AWP, Université de Genève, Laboratoire Alice de l'EPFL, TOPOTEK 1)
- **Le Grand Genève et son sol: Propriété, Écologie et Identité**
Milica TOPALOVIĆ (Groupement ETH Zürich, Université du Luxembourg, Université de Trier)
- **Energy Landscape**
Oscar BUSON (Studio Brühlmann-Loetscher-Buson, Lorenz Eugster Paysage & urbanisme, Università della Svizzera Italiana, Urban Studies – University of Basel, Emsch+Berger, Drees&Sommer)
- **Contrées Ressources**
Nathalie MONGÉ (Atelier Apaar, Sofies, 6t-mobilité, La Fabrique de l'Espace, Team Academy de la HES-SO Valais)
- **Du sol et du travail: la transition, un nouveau projet biopolitique**
Paola VIGANÒ (Habitat Research Center HRC, EPFL, Université de Neuchâtel, HES-SO Genève, Université catholique de Louvain, l'Université de Groningen et l'Université de Berne)



« Marche métropolitaine » © INterland

La Grande Traversée : à la recherche des écologies singulières

L'équipe menée par Franck Hulliard propose une entrée par la thématique des « écologies singulières », à savoir celles qui forgent le territoire du Grand Genève (l'histoire sociale et culturelle, la géographie physique et humaine). Elle se propose de les qualifier à travers des marches exploratoires, des tables de discussion, des cartes collaboratives et des récits. Cette recherche prospective sera menée selon l'hypothèse qu'il existe depuis longtemps sur le territoire franco-valdo-genevois une culture de la circularité, de la concertation et de la coopération. L'équipe projette de repérer les lieux / réseaux / processus émergents caractéristiques de cette culture et de les activer pour imaginer la forme que pourraient prendre les écosystèmes genevois au regard des changements climatiques et sociétaux.

INSTITUTIONS ET MEMBRES PRINCIPAUX

INterland

Franck HULLIARD, architecte, urbaniste

BazarUrbain

Nicolas TIXIER, architecte, professeur

Charles AMBROSINO Urbaniste

Contrepoint

Pascal AMPHOUX, architecte, géographe

Coloco

Miguel GEORGIEFF, paysagiste

Coopérative Équilibre

Benoît MOLINEAUX, Dr. en physique

École Urbaine de Lyon

Michel LUSSAULT, géographe

Expert invité

Gilles CLÉMENT Ingénieur horticole

RÉFÉRENCES



« Amiens 2030 » © BazarUrbain, Contrepoint, Chronos, Zoom.

- **Schéma Provincial de Développement Territorial (SPDT) et Plan Provincial de Mobilité**
Région de Liège Europe Métropole, Belgique, INterland, 2015-2018.
Thématiques : transition énergétique et numérique, changement climatique, évolution des modes de production.
- **Métropole spectaculaire, consultation urbaine et territoriale**
Métropole Aix-Marseille-Provence, France, 2015.
Étude prospective du territoire face à des défis tels que la transition écologique, économique et technique.
- **« Amiens 2030, le quotidien en projets »**
Vision prospective pour l'agglomération d'Amiens, France, 2010-2012.
Groupement BazarUrbain, Contrepoint, Chronos, Zoom.
Étude prospective basée sur l'arpentage du territoire et la mise en place de modes de participation innovants.



Green river for Milan © Stefano Boeri Architetti

Mille et une machines

L'équipe autour de Stefano Boeri considère le Grand Genève comme un ensemble de machines aux rouages plus ou moins complexes (le CERN, les Nations Unies, l'aéroport, le Léman Express, etc.) et fonctionnant grâce à l'implication de populations diverses. Par ailleurs, l'agglomération a depuis longtemps été un laboratoire d'idées avant-gardistes ; l'équipe se réfère à la Réforme, aux Lumières, à l'essor de la diplomatie dans l'après-guerre, etc. L'agglomération devrait retrouver cette force d'innovation pour développer sa résilience dans des domaines comme le climat urbain, l'utilisation des ressources locales (principe de circularité dans la gestion de l'eau et des déchets), les comportements de mobilité et les espaces publics — ceux-ci conçus comme des points d'ancrage de l'identité transfrontalière.

INSTITUTIONS ET MEMBRES PRINCIPAUX

Stefano Boeri Architetti

Stefano BOERI, architecte, professeur

Bollinger+Grohmann

Klass De RYCKE, architecte

Baukuh

Pier Paolo TAMBURELLI, architecte, éditeur

Systematica

Rawad CHOUBASSI, urbaniste

Michel Desvigne Paysagiste

Michel DESVIGNE, paysagiste

RÉFÉRENCES



« San Marino 030 » © Stefano Boeri Architetti

- **San Marino 030**

Stefano Boeri Architetti, 2016.

Schéma directeur de San Marin. Thématiques : biodiversité, agriculture locale, autonomie énergétique, diversification de l'activité touristique, industrie 4.0.

- **Grand Paris**

Consultation sur le Grand Paris, Michel Desvigne Paysagiste, 2011-2012. Au sein de l'équipe pluridisciplinaire dirigée par Jean Nouvel, cette étude a développé une proposition pour la requalification des 800 km à la lisière de l'agglomération parisienne.

- **900 km Nile City**

El Monshah, Egypt. Baukuh, 2011.

La vallée du Nil forme un corridor urbain continu de 900 km de long, une oasis fluviale dans un désert sans planification cohérente. Objectif : analyse des systèmes urbains présents et développement d'une stratégie d'aménagement durable.



© AWP

Métaboliser les invisibles

Matthias Armengaud et son équipe osent inverser le regard en analysant les territoires de l'invisible, c'est-à-dire les réseaux sous toutes leurs formes (réseaux sociaux, réseaux d'utilisateurs, réseaux d'infrastructures) et leur potentiel. Il s'agit notamment de mettre en avant les interactions, les seuils d'efficacité, les économies d'échelles et la gouvernance des réseaux. Les outils proposés iront d'un Atlas dessinant les paysages des Invisibles, à des modélisations de leurs interactions.

INSTITUTIONS ET MEMBRES PRINCIPAUX

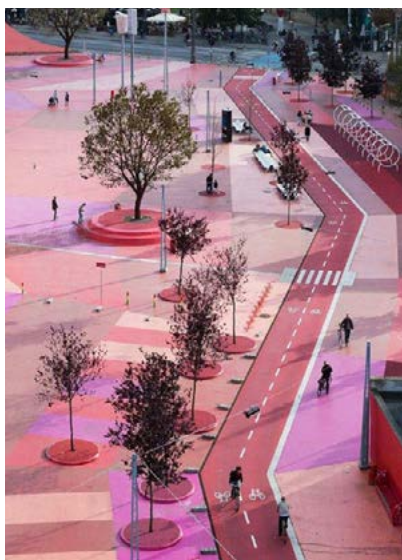
AWP agence de reconfiguration territoriale
Matthias ARMENGAUD, architecte, urbaniste

Marc ARMENGAUD, philosophe, sociologue

Topotek 1
Martin REIN-CANO, paysagiste

Université Suisse Italienne
Dieter DIETZ, professeur EPFL,
 directeur du laboratoire ALICE

RÉFÉRENCES



« Superkilen » © Topotek 1

- **Grand Paris la nuit**
 Pavillon de l'Arsenal, Paris, France.
 Recherche prospective sur la question de la nuit métropolitaine, AWP, 2010-2013.
 Considérer la nuit comme vecteur de nouveaux usages urbains, de nouveaux monuments temporaires, de nouveaux réseaux, etc.
- **Superkilen, Copenhague**
 Espace public et parc de la ville de Copenhague, Danemark, Topotek 1, 2012.
 Espace public devenu un symbole de Copenhague car intégrant le multiculturalisme des habitants du quartier. Symbole de participation - concertation aboutie.
- **La Place Cosandey, Campus EPFL, Lausanne**
 EPFL, Laboratoire ALICE, 2018.
 Aménagement d'un espace public permettant des usages multiples. Processus participatif dirigé par des étudiants.



Greater Geneva—A Dialogic City © Florian Hertweck, 2018

Le Grand Genève et son sol: Propriété, Écologie et Identité

Associant les écoles d'architecture de Zürich et du Luxembourg, l'équipe fonde son d'investigation sur la problématique de la terre (*Land*) et notamment son statut foncier et juridique, comme clé de compréhension et de gestion du territoire d'une part, et de sa transition socio-écologique d'autre part. Cette transition devrait se développer au travers de propositions conceptuelles à l'échelle du territoire, de la ville et du paysage, de prototypes architecturaux et de dispositifs réglementaires.

INSTITUTIONS ET MEMBRES PRINCIPAUX

ETH Zurich D-Arch
Milica TOPALOVIĆ, architecte, urbaniste

Raumbureau
Rolf JENNI, architecte, urbaniste

Université du Luxembourg
Florian HERTWECK, architecte,
professeur d'architecture

RÉFÉRENCES

- **Metropolitan Projects, Geneva and the Lac Léman**

Travail de recherche ETHZ D-Arch, Architecture of Territory, 2016-2017. Études de l'imbrication entre surfaces agricoles et nature. Avantages et potentiels des surfaces agricoles et de la nature pour la ville, mise en place de stratégies de densification respectueuses de l'espace rural.

- **Ignis mutat res : territoires de l'énergie**

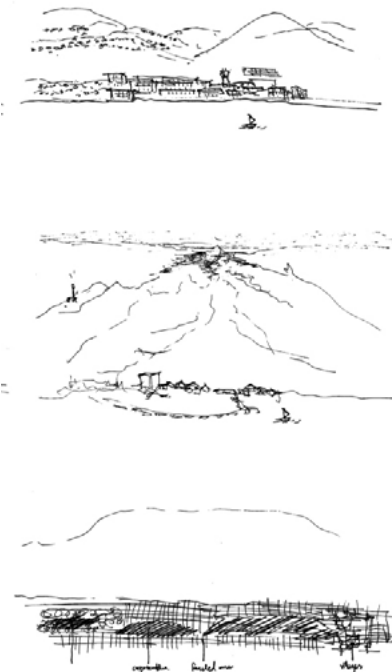
Université du Luxembourg, F. Hertweck & D. Klouche, P. Potié, 2011-2013.

Programme interdisciplinaire explorant la relation entre les systèmes énergétiques et l'environnement sur le territoire transfrontalier Luxembourg- Metz- Saarbrücken.

- **Centralités périphériques**

Bordeaux, France, Raumbureau A+U, 2010.

Les Eysines, quartier résidentiel périphérique en forte croissance caractérisé par un manque de cohérence spatiale. Projet: donner une nouvelle centralité à des quartiers périphériques (espaces publics de qualité) et diversifier les formes d'habitat.



Le lac Léman © D-Arch

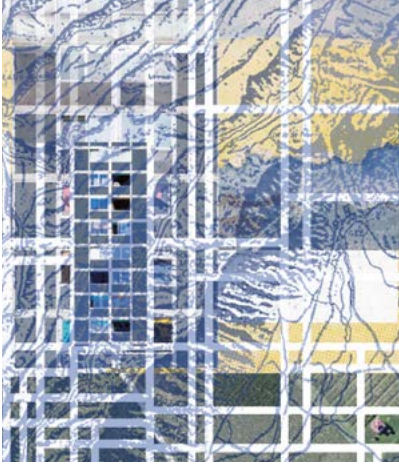
ETH zürich

DARCH

ETH Zürich D-Arch
Architecture of Territory

RAUMBUREAU

Arch^{MA}
UniLu



© Studio BLB

Energy Landscape

C'est l'énergie qui constitue la clef de voûte du travail de l'équipe conduite par Oscar Buson. Zürichoise, bâloise et tessinoise, l'équipe propose de considérer l'énergie comme un paysage global, constitué de l'entrelacement des espaces construits avec les densités de population en mouvement, le bâti et les éléments naturels à la grande et à la petite échelle. Dans le cadre de la Consultation seront analysés les microclimats résultants des interactions de ces différentes composantes, puis seront mises en relation des formes urbaines avec les potentiels de ce « paysage énergétique ».

INSTITUTIONS ET MEMBRES PRINCIPAUX

Studio Brühlmann Loetscher Buson
Oscar **BUSON**, architecte

Université Suisse Italienne
Sascha **ROESLER**, docteur ès sciences

Urban Studies, Université de Bâle
Giulia **SCOTTO**, architecte, urbaniste

Emch+Berger
Guido **RINDFÜSER**, ingénieur en mobilité

Lorenz Eugster Architecture du paysage
Lorenz **EUGSTER**, architecte paysagiste

Drees&Sommer
Thiébaut **PARENT**, ingénieur

RÉFÉRENCES



© Studio BLB

- **The Urban Microclimate as Artifact. Towards an Architectural Theory of Thermal Diversity**
Publication par S. Roesler et M. Kobi, Eds. Birkhäuser, 2018.
Analyse des micro-climats urbains en faisant appel à la climatologie et aux sciences du bâtiment. Analyse de leur impact sur l'écologie, la société et les politiques publiques.
- **ELBA Leimental, Birseck, Allschwil**
Mandat d'études, Lorenz Eugster architecture du paysage, Gruner AG Basel, Feddersen & Klostermann, 2011.
Analyse des structures paysagères présentes dans la région bâloise, propositions d'adaptation du plan directeur cantonal pour un développement cohérent de l'urbanisation.
- **Point-du-Jour**
Mandat d'étude parallèle, Studio BLB, Lorenz Eugster architecture du paysage, mrs partner, 2017.
Stratégie de densification d'un quartier de villas en cœur de Genève: travail par scénarios en impliquant les propriétaires.

S T U
D I O
B L BDREES &
SOMMER

LORENZ EUGSTER Landschaftsarchitektur und Städtebau GmbH



© Atelier Abaar

Contrées Ressources

L'équipe genevoise (atelier abaar, Sofies et 6t) considère que le territoire du bassin genevois, par ses qualités et ses fonctions, sera appelé à se développer de manière dynamique, multifonctionnelle et renouvelable tel un paysage-ressource. Les ruptures dans certaines grandes dynamiques internationales, ainsi que les aspirations des citoyens à de nouveaux modes de vie, contribueront à façonner de nouveaux territoires du commun, des synergies et du dialogue. Cartographier ces ressources en lien avec le sous-sol, le sol, le hors-sol, le climat et le patrimoine du Grand Genève fera émerger les possibilités de gestion écosystémique du territoire ainsi que de nouvelles formes de production et d'habitat. Ces différentes composantes territoriales se profileront comme autant de Contrées Ressources offrant des attributs précieux de différents types de proximité.

INSTITUTIONS ET MEMBRES PRINCIPAUX

Abaar_paysage et architecture
Nathalie MONGÉ Architecte, paysagiste

Raphaël NIOGRET, architecte

Séraphin HIRTZ, architecte paysagiste

Thomas BOLLIGER, architecte

Sofies
David MARTIN, ingénieur en environnement

6t-bureau de recherche
Sébastien MUNAFÒ, géographe

RÉFÉRENCES



Processus de travail collectif © abaar

- **Plan stratégique de végétalisation de la ville de Genève**
 Étude par Abaar paysage et architecture, 2016.
 Renforcer la végétalisation dans les quartiers de Genève en offrant à chaque habitant un espace végétalisé à moins de 200 m de chez lui.
- **Création de lieux de travail partagés sur le territoire du Grand Genève**
 Sofies, 2014.
 Étude du potentiel des lieux de travail partagé. Entre 150 et 200 espaces de co-working pourraient voir le jour d'ici 2025 (près de 7'000 places de travail).
- **Groupement local de coopération transfrontalières - GLCT, étude mobilité du Grand Genève**
 6t-bureau de recherche, 2017-2018.
 Étude des comportements de mobilité (démotorisation etc.), de l'efficacité de la politique de mobilité (stationnement, TP), mesures pour offrir une mobilité de qualité.



Gant © Studio Paola Viganò, with Lab-U, EPFL

Du Sol et du Travail : la transition, un nouveau projet biopolitique

Paola Viganò et l'équipe du Habitat Research Center (HRC) abordent le Grand Genève et la ville-territoire qui l'englobe par une nouvelle « bio-politique » des sols et du travail, thématiques peu présentes dans les projets de territoire réalisés jusqu'à aujourd'hui. Il s'agira d'une part d'arpenter le territoire pour construire le premier Atlas transfrontalier de la transition et, d'autre part, d'imaginer des scénarios pour 2050. Face à la pénurie de ressources, dont le sol est partie prenante et dans un contexte socio-spatial déséquilibré, de nouvelles formes de travail doivent être imaginées. Un projet où la transition est l'occasion de réinventer le commun de l'agglomération.

INSTITUTIONS ET MEMBRES PRINCIPAUX

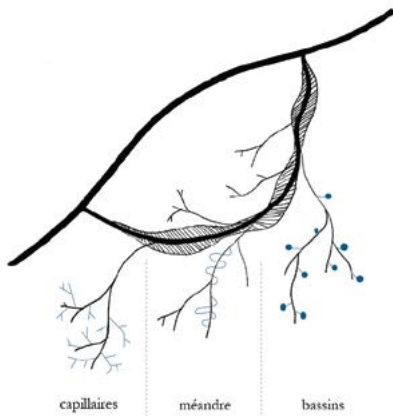
Habitat Research Center, EPFL
Paola VIGANÒ, urbaniste

Vincent KAUFMANN, professeur de sociologie urbaine et d'analyse des mobilités

Roberto SEGA, architecte, urbaniste

HES-SO Genève
Pascal BONVIN, ingénieur agronome

Université de Neuchâtel
Olivier CREVOISIER, professeur d'économie territoriale



« Formes de l'eau », L'Espace Bleu Eurométropolitain, ville du XXI^e siècle. © Studio 015 - 018 Paola Viganò, Lab-U - EPFL, Chiara Cavallieri

RÉFÉRENCES

- **« Le Grand Paris I »**
Ministère de la Culture et de la Communication, France, 2008-2009. Diagnostic urbain & paysager prospectif du Grand Paris. Elaboration de scénarios (ex. : vivre avec l'eau) et propositions de stratégies.
- **Scénarios de développement urbain**
Province Flandre Orientale, Belgique, 2018. Elaboration de scénarios de développement (espace productif, économie circulaire, mobilité partagée) et création d'un Atlas prospectif.
- **L'Espace Bleu Eurométropolitain, ville du XXI^e siècle**
Eurométropole Lille-Courtrai-Tournai, France-Belgique, 2015. Analyse d'un territoire métropolitain à partir de la ressource « eau ». Atlas proposant de nouvelles stratégies d'aménagement et de structuration de l'espace métropolitain.

Prochain rendez-vous

La prochaine étape de la Consultation se déroulera le **mardi 11 décembre au Pavillon Sicli**, pour la présentation publique des sept équipes lors du 1^{er} séminaire de coordination.

Un point presse y sera organisé, permettant aux journalistes de rencontrer les représentants des équipes.

CALENDRIER





Le bassin du Grand Genève, croquis de Marcellin Barthassat, 2018

CONTACTS

Fondation Braillard Architectes

16 rue de Saint-Léger
1205 Genève
T: +41 (0) 22 311 17 17
info@braillard.ch
www.braillard.ch

Consultation Grand Genève

info@consultationgrandgeneve.ch
www.consultationgrandgeneve.ch
Hélène Gallezot, chargée de projet
Anne-Laure Lepage, chargée de projet
Panos Mantziaras, directeur FBA

